



chrysos
Joana Gosly

EXPOSICION
2 - 20 DE JUNIO DE 2016
ESPACIO RONDA MADRID

Ronda de Segovia 50
Metro Puerta de Toledo

Horario de visitas: lunes a sábado
10:00 - 14:00 / 17:00 - 21:00 hrs.

www.joanagosly.com

chrysos

Joana Gosly

+34 619 211 485

jogosly@gmail.com

www.joanagosly.com

www.facebook.com/JoanaGoslyChrysos



OBRAS

Joana Gosly ©

TEXTOS

Cristina Moreiro ©

FOTOGRAFÍAS

Rocío García Siles ©

Ana González ©

acerca de joana gosly



Joana Gosly, artista plástica reconocida por sus tapices y esculturas, comenzó desde muy joven a cultivar su interés por los tejidos, estudiando técnicas de tapiz con Esther Warner Dendel en Costa Mesa, California. En su taller realizó un curso con Josep Grau-Garriga, considerado uno de los renovadores del tapiz contemporáneo, y dos años después trabajó como ayudante del prestigioso artista en Barcelona. Actualmente reside en Madrid, donde ha venido desarrollando su actividad artística. La inclusión y -en algunos casos protagonismo- de los metales, el cobre y latón, contribuye a la creciente relevancia de lo escultórico en sus obras.

Nací en Chicago y me crié en California. Debió ser allí donde me quedé hechizada con la rueca encantada de la Bella Durmiente, que hilaba con pelo de animal. Siento esa misma fascinación por los gusanos de seda que fabrican ese suave hilo y por el metal oxidado que cambia de color y forma.

Me gusta experimentar con materiales que a primera vista son antagónicos: como la seda y el cobre, como el nailon y el latón. Los opuestos se atraen. La suavidad, la calidez y la sensualidad de las fibras frente a la rigidez, la dureza y la frialdad del metal.

Mis técnicas están en constante evolución. Incorporo la seda, los metales puros y aleaciones que transforman los textiles bidimensionales en obras escultóricas, que integran arte, artesanía y diseño. Busco las texturas y la armonía de los colores.

El paisaje, la arquitectura, la astronomía, la biología y las culturas étnicas me seducen. La combinación de estas influencias y materiales es la esencia de mi inspiración y de mi forma de crear tapices y obras escultóricas.

currículum vitae

Chicago, Illinois (1954)

1968-1972

Se traslada a California con su familia en 1966, realiza el bachillerato especializado en Arte y Humanidades en Flintridge Sacred Heart Academy, Pasadena, California. Desde 1971 realiza varios viajes a España.

1972

Comienza a tejer con Esther Warner Dendal y participa en un taller textil que imparte Joseph Grau-Garriga en el estudio de E.W. Dendal, Costa Mesa, California.

1974-1975

Estudia Bellas Artes en San Diego City Collage, San Diego, California.

1975

Se instala definitivamente en España.

1975-1976

Aprende y trabaja como colaboradora con Josep Grau-Garriga en su estudio de Barcelona.

1975-1978

Durante estos 3 años participa en actividades diversas, i.e. “*environments*”, “*happenings*”, y otras experimentaciones a cargo de J. Grau-Garriga en California, Paris y Arles en Francia y Barcelona en España.

1977-1981

Estudia tapiz y grabado en La Escola Massana y escultura en La Escuela Superior de Bellas Artes Sant Jordi en Barcelona.

1982-1988

Bajo el nombre de Goslinski & Rotes (con Ana Rotes Rull) diseña tejidos para destacados modistos como Jesús del Pozo, Toni Miró y Juanjo Rocafort. Combina su trabajo de Diseño Textil con el desarrollo de nuevos formatos artísticos.

1988- 1999

Compatibiliza su trabajo artístico con la enseñanza de idiomas.

2000

Investiga la oxidación de metales y su integración en la obra textil.

2004

Viaja a Laos durante dos meses y aprende tapiz tradicional.

exposiciones

EXPOSICIONES INDIVIDUALES

- 2016 Birgitta Marie Elbers Galeria, Mallorca, España.
Espacio Ronda, Madrid, España.
- 2013 Galería Cruce, Madrid, España.
- 1986 The Cherry Foundation, Carmel, California.
- 1985 La Caixa de Pensions -Obra Social- Manresa, España.
- 1984 Museo Municipal de Bellas Artes de Santander, Santander, España.
- 1984 Galería Chys, Murcia, España.
- 1982 Galería Joan de Serrallonga, Barcelona, España.

EXPOSICIONES COLECTIVAS

- 2016 Festival of Threads, Toronto, Ontario, Canadá.
- 2016 15 Trienal Internacional de Tapiz, Lodz, Polonia.
- 2015 Cultur3 Club, Palacio Revillagigedo, Gijón, España.
- 2014 Bienal de arte têxtil contemporânea Contextlle 2014, Guimarães, Portugal.
- 2012 Feria Internacional de Textiles Extraordinarias, Clermont-Ferrand, Francia.
- 2011 Exposición Internacional de Arte Contemporáneo de Pequeño Formato, Barcelona, España.
- 1985 FINART, organizado por el Ministerio de Industria y Energía, Casa de Campo, Madrid, España.
- 1981 Muestra de Artesanos de Vanguardia en Las Atarazanas, Barcelona, España.
- 1978 Arte en Catalunya, Museo de Granollers, Granollers, España.
- 1977 Jacks-An-Gallera, Blanes, Girona, España.
- 1975 Exposición de Bellas Artes en San Diego City Collage, San Diego, California.
- 1974 Denwar Contemporary Art, Costa Mesa, California.
- 1972 Collective Art Now, Pasadena, California.

sobre su obra

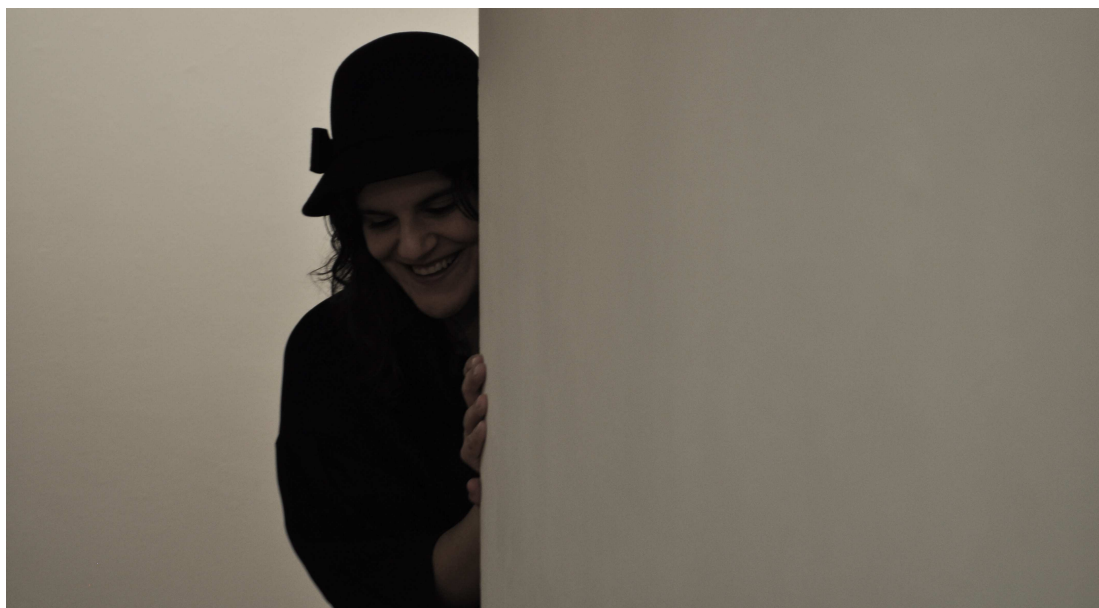
La última propuesta de la artista Joana Gosly se compone de piezas que combinan magistralmente la técnica escultórica y el trabajo del tapiz. Siendo experta en este último, no opta por asentarse exclusivamente en su trabajo, sino que ahonda en otras disciplinas artísticas, involucrándose en el proceso dialógico que se establece entre ellas. La inclusión, y en algunos casos protagonismo, de metales como el cobre y el latón, contribuye a la creciente relevancia de lo escultórico en sus obras. En su proceso de análisis y búsqueda continua descubre las posibilidades del pan de oro, del “Chrysos”, la forma en la que los antiguos griegos comenzaron a denominar al oro que empleaban precisamente para cubrir sus estatuas. Se genera entonces una superposición de capas de texturas y acabados dispares, aprovechando las peculiaridades del metal, del hilo y del pan de oro así como los efectos que producen tanto su alteración como la combinación de todos ellos.

En esta nueva etapa vuelve a jugar con el tratamiento del material para lograr tonalidades distintas, aportando matices de color sin recurrir a los pigmentos. La combinación de los materiales genera tonos tierra muy matizados que se van superponiendo o supeditando, en función de los intereses de la artista, al plateado y sobre todo al dorado, que cobra protagonismo. Profundiza Joana Gosly con sus nuevas obras en el análisis de las posibilidades que conlleva enfrentar opuestos: en esta ocasión, al frío metal lo reviste de calidez dorada. Como punto de unión emplea entramados de fibras como la seda o el algodón que se funden acariciando tiras de metal y finas hojas de oro batido que corta y altera previamente, lo que le confiere al conjunto solidez y armonía compositiva.

Si bien el desarrollo de la técnica está muy presente en su quehacer, el contenido se ha ido asentando con el tiempo, teniendo cada vez más consistencia sus fuentes de inspiración: imágenes fijas de exóticos viajes, recuerdos de visiones inesperadas, evocaciones de sus vivencias presentes y pasadas... Por tanto, siguen muy presentes las destrezas desarrolladas en Liberia o Argelia, las costumbres de tribus recónditas, las invocaciones de lo étnico y del imaginario sociocultural, los modos de vida de pueblos tan peculiares como los tuaregs, las sensaciones que le transmiten las tierras gallegas, las formas flotando en el espacio, la astronomía como atracción y abstracción, el reconocible estilo casi místico de la fotografía de Sebastião Salgado o la textura de las esculturas de Eduardo Chillida. A su vez, sigue demostrando gran interés por los efectos producidos por el movimiento de las ondas metálicas, que desprenden destellos y producen sonidos evocadores, logrando con ello una conexión total entre la obra y el espectador.

Cristina Moreiro, Comisaria

acerca de cristina moreiro



Cristina Moreiro (Madrid, 1984)

Comisaria de exposiciones, Crítica de arte, Gestora y Educadora cultural.

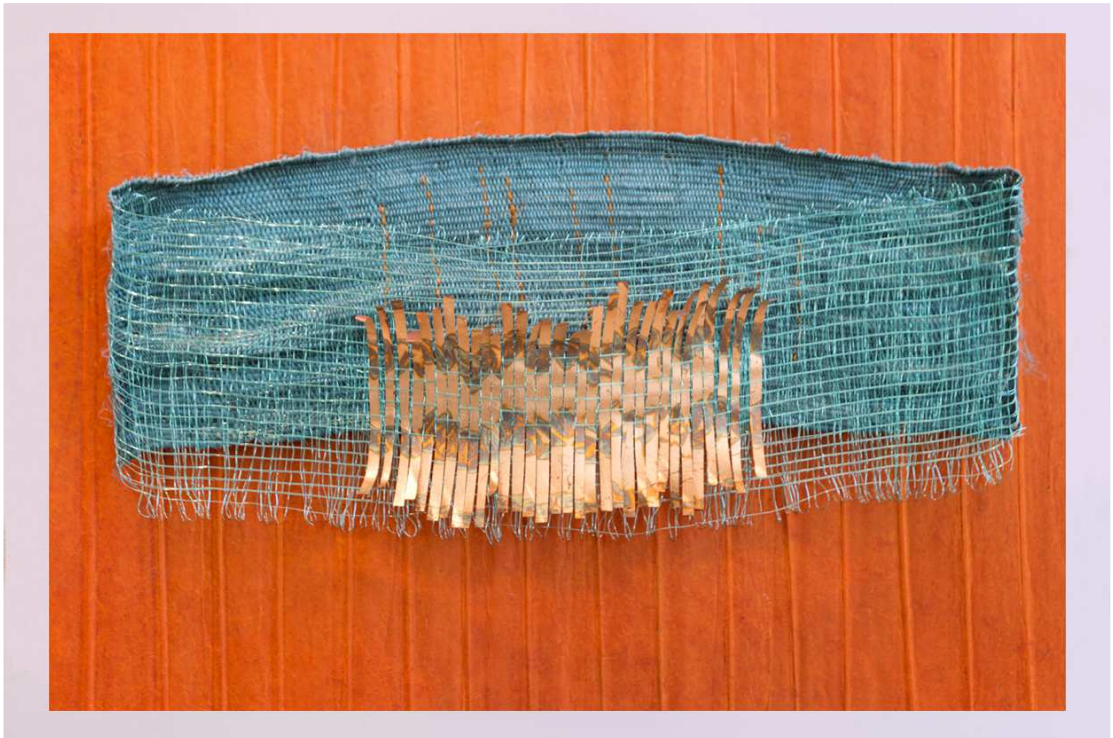
Es Licenciada en Historia del Arte, especialista en arte contemporáneo; Máster en arte, museología y crítica contemporáneas; Máster en Comunicación e Industrias Creativas y Máster en Dirección Comercial y Marketing. En 2007 realizó prácticas profesionales en el Museo de la Fundación Eugenio Granell de Santiago de Compostela, y ese mismo año comenzó su colaboración con la galería de arte contemporáneo Espacio48 de la misma ciudad durante seis años. En 2009 fue becada por la Peggy Guggenheim Collection de Venecia. En 2011 ganó con su proyecto el concurso para comisariar una muestra en la Zona "C" del Auditorio de Galicia, en Santiago de Compostela, materializándose así la inolvidable y exitosa exposición *Fashion Victim* del escultor Iván Prieto. Paralelamente, ha realizado visitas didácticas en múltiples museos dependientes del Ayuntamiento de Santiago de Compostela, siendo la educación artística uno de sus principales focos de interés. A su vez, ha publicado hasta la fecha diversos catálogos y críticas de arte en la revista internacional de crítica de arte y cultura Art Notes. Recientemente ha disfrutado de la prestigiosa Beca FormARTE en Gestión Cultural en la Secretaría de Estado del Ministerio de Cultura en Madrid. Actualmente compagina su labor de gestora cultural con la de crítica de arte, la elaboración de proyectos de comisariado de exposiciones y el asesoramiento a artistas independientes. Además es traductora en el Tribunal Supremo y consultora de marketing digital.

<https://about.me/crismoreiro>

<https://es.linkedin.com/in/cristina-moreiro-90269624>

www.arteinformado.com/guia/f/cristina-moreiro-161557

obras



aqualung

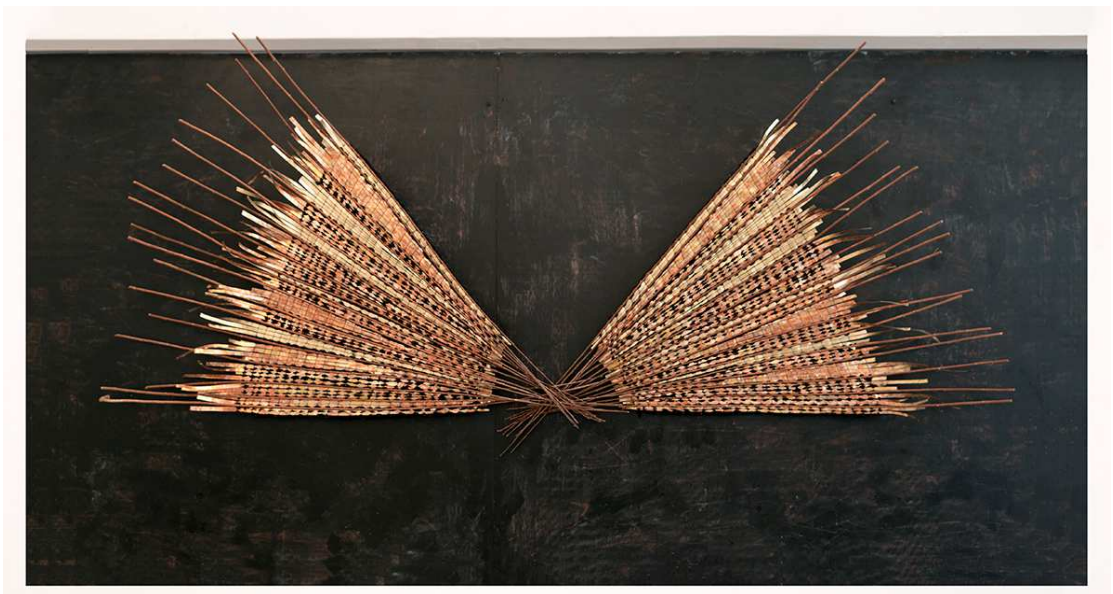
seda, hilo de cobre, pan de oro sobre latón y hierro

25 x 57 x 6 cm.

2016



sinfonía
pan de oro sobre latón, hilo de cobre, mimbre y papel
76 x 51 x 3 cm.
2016



monarch
pan de oro sobre latón, hilo de cobre y mimbre
77 x 190 x 3 cm.
2016



alma
pan de oro sobre latón y lino
116 x 90 x 14 cm.
2016



torcs

cobre oxidado, hilo de latón y bastidores de hierro

102 x 208 x 8 cm.

2016



surf
pan de oro sobre latón, hilo de cobre y mimbre
ca. 158 x 38 x 1 cm. c/u
2016



bosque animado

**cobre, aluminio e hilo mixto sobre base de hierro
varias medidas
2016**



bosque animado #1

cobre y aluminio oxidado sobre base de hierro

55 x 27 x 30 cm.

2012



columpio

lino, cobre oxidado y hierro

81 x 68 x 40 cm.

2016

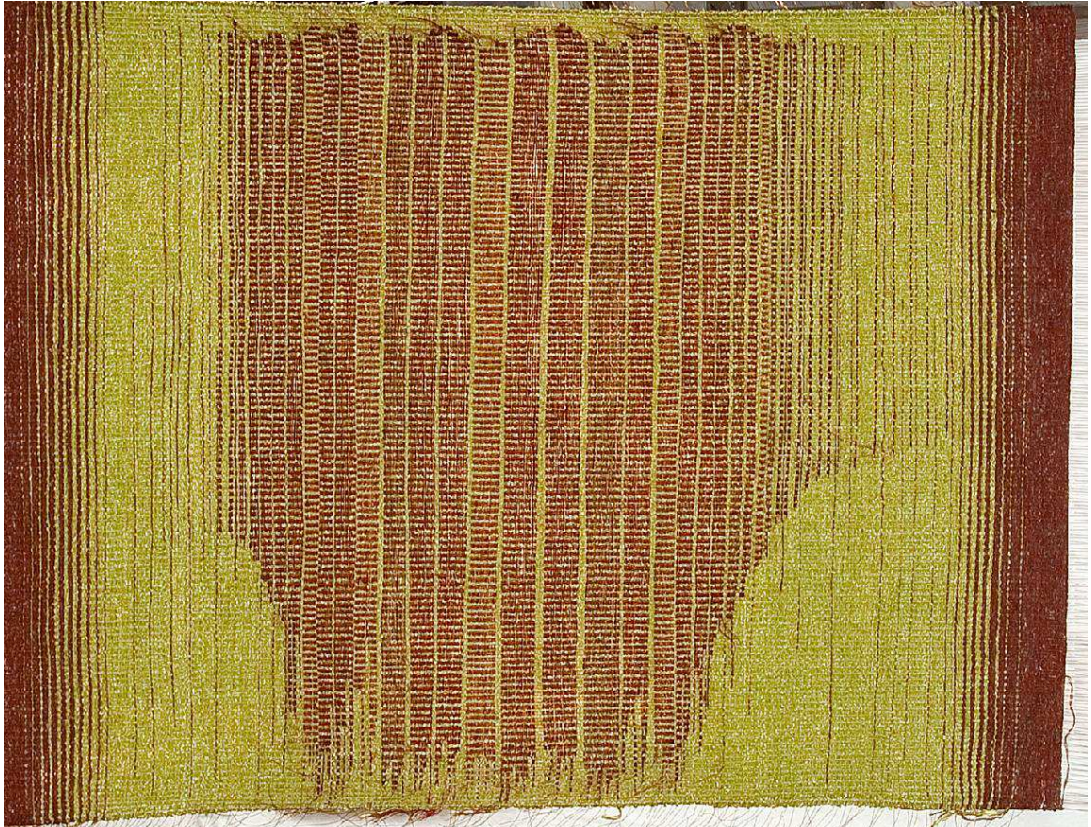


áfrica

hilo de cobre, nylon, seda, rayón y algodón

202 x 115 x 6 cm.

2013



my bleeding heart

nylon, seda, algodón y alambre de cobre

121 x 180 x 4 cm.

2012



prisma
hilo de latón y cobre, seda sobre metacrilato
75 x 62 x 25 cm.
2016



chrysos
pan de oro sobre cobre
49 x 34 x 4 cm.
2016



medusa

pan de oro sobre cobre
122 x 39 x 1 cm.
2016



estadio

seda, hilo de cobre, cobre oxidado sobre base de hierro

63 x 120 x 32 cm.

2016



s/t #1

cobre, hilo mixto, hilo de cobre y mimbre

90 x 40 x 17 cm.

2016



s/t #2

pan de oro sobre cobre, hilo de cobre y mimbre

90 x 50 x 14 cm.

2016



oleaje

latón oxidado, madera y ante

256 x 60 cm.

2012



la visión #1
cobre oxidado
230 x 127 x 5 cm.
2014



mesopotamia

cobre oxidado y redcilla de seda

39 x 84 x 14,5 cm.

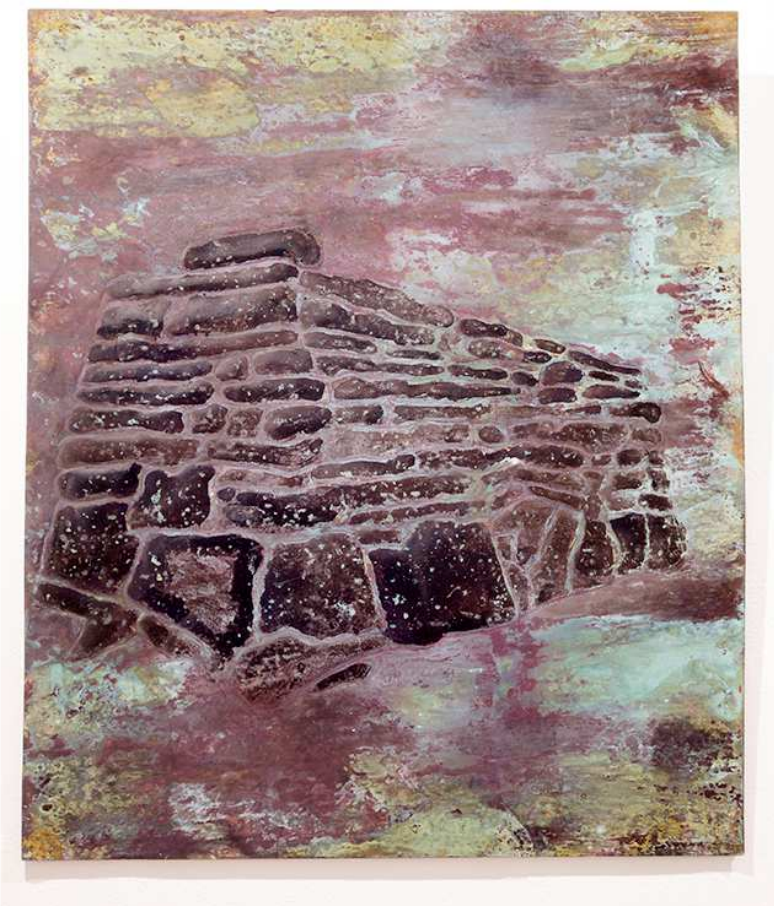
2012



tesoro perdido
cobre, óxido de cobre y hierro
50 x 50 x 6 cm.
2014



polinesia
latón
32,5 x 39 cm.
2013



méxico
latón
39 x 33 cm.
2013



ribeira sacra

cobre

36,5 x 39,5 cm.

2013